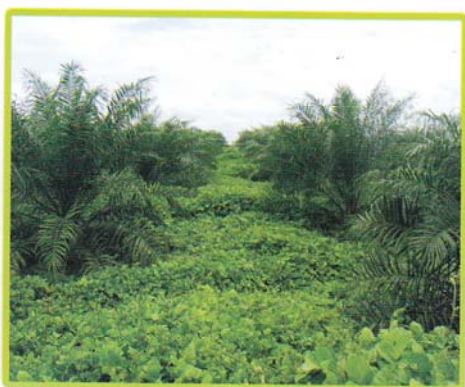


องค์ความรู้การจัดการสวนปาล์มน้ำมัน

ปัจจุบันประเทศไทยมีการขยายพื้นที่ปลูกปาล์มน้ำมันเพิ่มมากขึ้น แต่เกษตรกรส่วนใหญ่ขาดความรู้ความเข้าใจเกี่ยวกับการใช้พันธุ์ปาล์มน้ำมันที่ดี สภาพพื้นที่ที่เหมาะสม วิธีการปลูกและการดูแลต้นปาล์มน้ำมันที่ดี อีกทั้งในแต่ละพื้นที่ก็จะมีสภาพแวดล้อมและปัจจัยต่างๆ ที่แตกต่างกันไป ซึ่งมีผลต่อการเจริญเติบโตของปาล์มน้ำมัน ดังนั้นการปลูกปาล์มน้ำมันเราจึงควรพิจารณาปัจจัยหรือองค์ประกอบต่างๆ ที่เกี่ยวข้อง และหันมาทำความรู้จักกับปาล์มน้ำมันให้มากขึ้นก่อนที่จะตัดสินใจปลูกปาล์มน้ำมันกันดีกว่า

เกณฑ์การพิจารณาพื้นที่เหมาะสมต่อปาล์มน้ำมัน

รายการ	เหมาะสมมาก	เหมาะสม	เหมาะสมปานกลาง	ไม่เหมาะสม
ลักษณะพื้นที่	ราบ น้ำไม่ขัง	ราบ น้ำขัง	ลาดเท	ลาดชัน
ความลาดเอียง (%)	0-5	6-12	12-28	สูงกว่า 28%
เนื้อดิน	ร่วนเหนียว	ร่วน	ร่วนปนทราย	ทราย
ดินลึก (ม.)	มากกว่า 0.75	0.5-0.75	0.25-0.5	ตื้นมาก
การระบายน้ำ	ดี	ค่อนข้างดี	ค่อนข้างเลว	เลว
ลักษณะพื้นที่	ไม่ต้องปรับปรุง	ขรือง	ร่องระบายน้ำ	-
pH	4.5-5.5	4.0-4.5, 5.5-6.0	3.0-4.0, 6.0-7.0	>7.0, <3.0
ฝนทิ้งช่วง (เดือน)	0-1	2-3	3-4	>4
แล้งมากกว่า 3 เดือน	มีแหล่งน้ำพอ	มีน้ำให้ > 3 เดือน	มีน้ำให้ 1-2 เดือน	ไม่มีแหล่งน้ำ



สัญลักษณ์ในตาราง

> หมายความว่า สูงกว่า หรือมากกว่า

< หมายความว่า ต่ำกว่า หรือ น้อยกว่า

pH เป็นค่าปฏิกิริยาของดิน (วัดโดยใช้น้ำในอัตรา 1:1)

ดินลึก หมายถึงระดับที่รากสามารถชอนไชได้ รวมถึงชั้นอัดแน่น และระดับน้ำใต้ดิน การระบายน้ำดูจากระยะเวลาที่มีน้ำขังหน้าดิน และสีดิน ถ้าเป็นสีเทาแสดงว่าระบายน้ำไม่ดี

หมายเหตุ ในการสำรวจพื้นที่เพื่อปลูกปาล์มน้ำมัน ให้ตรวจสอบความเหมาะสมของพื้นที่ ที่ละรายการจนครบ แล้วนำมาสรุปผล ดังนี้

- ถ้าผลสำรวจพบว่า มีรายการที่ไม่เหมาะสมมากกว่า 1 รายการและเป็นรายการที่ไม่สามารถแก้ไขได้ ไม่แนะนำให้ปลูกปาล์มน้ำมัน
- รายการใดที่เป็นรายการที่ประเมินว่าอยู่ในระดับปานกลาง ควรวางแผนการปรับปรุง เพื่อเพิ่มศักยภาพการผลิตของพื้นที่ ถ้าไม่ปรับปรุงให้เหมาะสมแล้ว จะมีผลต่อผลผลิตปาล์มน้ำมัน

พันธุ์ปาล์มบ้านัน

ลูกผสมสุราษฎร์ธานี 1 (เดลี x คาลาบาร์)



ผลผลิตเฉลี่ย 3.45 ตัน/ไร่/ปี
เปอร์เซ็นต์น้ำมัน 26%

Deli x Calabar



ผลดิบสีเขียว สุกสีเหลืองส้ม



ผลดิบสีดำ สุกสีส้มแดง

อาจจะมียีนที่ให้ผลดิบสีเขียว เมื่อสุกเปลี่ยนเป็นสีส้ม และยีนที่ให้ผลดิบสีดำเมื่อสุกเปลี่ยนเป็นสีแดงประมาณ 50 % ของจำนวนยีนทั้งหมด

ข้อจำกัด

-ไม่สามารถนำเมล็ดที่ได้จากการผสมเปิดไปทำพันธุ์เพื่อปลูกต่อได้ เนื่องจากเป็นลูกผสมชั่วที่ 1 (F₁)
- อาจพบอาการทางใบบิดซึ่งเป็นลักษณะผิดปกติทางพันธุกรรมในช่วงอายุ 1-3 ปี หลังจากนั้นอาการจะเป็นปกติ

พื้นที่แนะนำ

- ปลูกได้ในพื้นที่ที่เหมาะสม และเหมาะสมมาก
- ปลูกได้ในพื้นที่เหมาะสมปานกลาง ภายใต้การให้น้ำในช่วงแล้ง

ลูกผสมสุราษฎร์ธานี 2 (เดลี x ลาเม)



ผลผลิตเฉลี่ย 3.62 ตัน/ไร่/ปี
เปอร์เซ็นต์น้ำมัน 23%

Deli x La Me



ก้านทะลายยาว ผลดิบสีดำ สุกสีส้มแดง
กะลาหนา

ข้อจำกัด

-ไม่สามารถนำเมล็ดที่ได้จากการผสมเปิดไปทำพันธุ์เพื่อปลูกต่อได้ เนื่องจากเป็นลูกผสมชั่วที่ 1 (F₁)

พื้นที่แนะนำ

- ปลูกได้ในพื้นที่ที่เหมาะสม และเหมาะสมมาก
- ปลูกได้ในพื้นที่เหมาะสมปานกลาง ภายใต้การให้น้ำในช่วงแล้ง

ลูกผสมสุราษฎร์ธานี 3 (เดลี x ดามิ)



ผลผลิตเฉลี่ย 2.94 ตัน/ไร่/ปี
เปอร์เซ็นต์น้ำมัน 27%

Deli x DAMI



ก้านทะลายยาวปานกลาง ผลดิบสีดำ สุกสีส้มแดง กะลาบาง เนื้อในหนาปานกลาง

ข้อจำกัด

-ไม่สามารถนำเมล็ดที่ได้จากการผสมเปิดไปทำพันธุ์เพื่อปลูกต่อได้ เนื่องจากเป็นลูกผสมชั่วที่ 1 (F₁)
-ไม่ทนแล้ง

พื้นที่แนะนำ

- ปลูกได้ในพื้นที่ที่เหมาะสม และเหมาะสมมาก

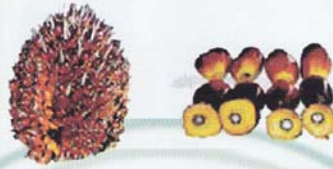


ลูกผสมสุราษฎร์ธานี 4 (เดลี x อีโกนา)



ผลผลิตเฉลี่ย 3.35 ตัน/ไร่/ปี
เปอร์เซ็นต์น้ำมัน 25 %

Deli x Ekona



ผลดิบสีดำ สุกสีส้มแดง

ข้อจำกัด

-ไม่สามารถนำเมล็ดที่ได้จากการผสมเปิดไปทำพันธุ์เพื่อปลูกต่อได้ เนื่องจากเป็นลูกผสมชั่วที่ 1 (F₁)
-ไม่ทนแล้ง

พื้นที่แนะนำ

- ปลูกได้ในพื้นที่ที่เหมาะสม และเหมาะสมมาก

ลูกผสมสุราษฎร์ธานี 5 (เดลี x ไนจีเรีย)



ผลผลิตเฉลี่ย 3.05 ตัน/ไร่/ปี
เปอร์เซ็นต์น้ำมัน 26%

Deli x Nigeria



ผลดิบสีเขียว สุกสีเหลืองส้ม

ผลดิบสีดำ สุกสีส้มแดง

อาจจะมียีนที่ให้ผลดิบสีเขียว เมื่อสุกเปลี่ยนเป็นสีส้ม และต้นที่ให้ผลดิบสีดำเมื่อสุกเปลี่ยนเป็นสีแดงประมาณ 50 % ของจำนวนต้นทั้งหมด

ข้อจำกัด

-ไม่สามารถนำเมล็ดที่ได้จากการผสมเปิดไปทำพันธุ์เพื่อปลูกต่อได้ เนื่องจากเป็นลูกผสมชั่วที่ 1 (F₁)
- อาจพบอาการทางใบบิดซึ่งเป็นลักษณะผิดปกติทางพันธุกรรมในช่วงอายุ 1-3 ปี หลังจากนั้นอาการจะเป็นปกติ

พื้นที่แนะนำ

- ปลูกได้ในพื้นที่ที่เหมาะสม และเหมาะสมมาก
- ปลูกได้ในพื้นที่เหมาะสมปานกลางภายใต้การให้น้ำในช่วงแล้ง

ลูกผสมสุราษฎร์ธานี 6 (เดลี x ดามิ)



ผลผลิตเฉลี่ย 3.26 ตัน/ไร่/ปี
เปอร์เซ็นต์น้ำมัน 27%

Deli x DAMI



ทะลายยาวใหญ่

น้ำหนักทะลายสูงกว่า 15 กก.

ผลดิบสีดำ สุกสีส้มแดง

กะลาบาง เนื้อในหนาปานกลาง

ข้อจำกัด

-ไม่สามารถนำเมล็ดที่ได้จากการผสมเปิดไปทำพันธุ์เพื่อปลูกต่อได้ เนื่องจากเป็นลูกผสมชั่วที่ 1 (F₁)
- ไม่ทนแล้ง

พื้นที่แนะนำ

- ปลูกได้ในพื้นที่ที่เหมาะสม และเหมาะสมมาก

ลูกผสมสุราษฎร์ธานี 7 (เดลี x แกนซาเนีย)



ผลผลิตเฉลี่ย 3.64 ตัน/ไร่/ปี
เปอร์เซ็นต์น้ำมัน 24%

Deli x Tanzania



ผลดิบสีดำ สุกสีส้มแดง
ก้านทะลายสั้น
เนื้อในหนา กะลาบาง

ข้อจำกัด

- ไม่สามารถนำเมล็ดที่ได้จากการผสมเปิดไปทำพันธุ์เพื่อปลูกต่อได้ เนื่องจากเป็นลูกผสมชั่วที่ 1 (F1)
- พื้นที่แนะนำ**
- ปลูกได้ในพื้นที่เหมาะสม และเหมาะสมมาก

คำแนะนำการเลือกซื้อพันธุ์ปาล์มน้ำมัน

1. พิจารณาจากผู้ผลิตที่ท่านเชื่อถือได้ หรือผู้ผลิตที่สามารถให้คำรับรองพันธุ์ และหลักฐานใบเสร็จรับเงินจากการซื้อพันธุ์ได้
2. สอบถามข้อมูลและตรวจสอบแหล่งที่มาของพันธุ์ก่อนตัดสินใจเลือกซื้อ
3. เลือกซื้อพันธุ์ปาล์มน้ำมันลูกผสมเทนอรา (DxP = Tenera) จากแปลงเพาะชำที่ขึ้นทะเบียนกับกรมวิชาการเกษตร ตรวจสอบรายชื่อแปลงเพาะชำจาก www.doa.go.th หรือสอบถามจากหน่วยงานสังกัดกรมวิชาการเกษตร และศูนย์วิจัยปาล์มน้ำมันสุราษฎร์ธานี
4. พันธุ์ปาล์มน้ำมันที่ได้จากการปรับปรุงพันธุ์จากแหล่งผลิตที่มีมาตรฐานซึ่งผ่านการคัดเลือกอย่างดี จะให้ผลผลิตดีกว่าปาล์มน้ำมันที่ไม่ทราบแหล่งที่มา ซึ่งจะเป็นความเสี่ยงสำหรับเกษตรกร
5. พิจารณาเลือกพื้นที่ปลูกปาล์มน้ำมันในเขตที่เหมาะสมโดยศึกษาลักษณะเฉพาะและข้อจำกัดของปาล์มน้ำมัน ซึ่งจะช่วยลดต้นทุนการผลิตได้
6. ขอบหนังสือสัญญาซื้อขาย และใบเสร็จรับเงินเป็นหลักฐาน



ลักษณะต้นกล้าที่สมบูรณ์

การคัดเลือกต้นกล้าปาล์มน้ำมันสำหรับปลูก

- เลือกต้นกล้าที่มีอายุ 8-12 เดือนขึ้นไป
- ต้นกล้าต้องมีลักษณะสมบูรณ์ แข็งแรง
- ทรงต้น แผ่กว้างไม่สูงชะลูด
- โคนต้นมีความอวบ สมบูรณ์แข็งแรง



ลักษณะต้นกล้าที่ผิดปกติ แปลงอนุบาลเล็ก (อายุ 3-5 เดือน)



ใบม้วน



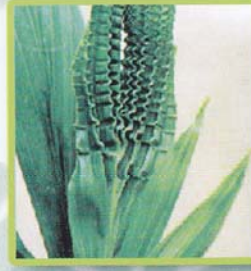
ใบเรียวแคบ



ใบกึ่งกลางขอด



ขอบใบม้วน



ใบอ่อน-หือก



ใบด่าง

ลักษณะต้นกล้าผิดปกติ แปลงอนุบาลหลัก (อายุตั้งแต่ 8 เดือน ขึ้นไป)



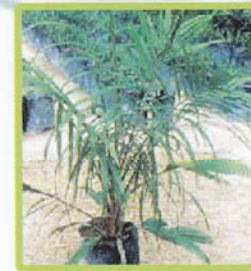
ใบด่าง



ต้นชะงูด มุมใบแคบ เป็นหมัน ไม่ให้ผลผลิต



ดินแคะแกระเกินให้ผลผลิตต่ำมาก ไม่เกิน 1.5 กก./ต้น/ปี (ในปีที่ 3-5)



ทางใบตกดินอ่อนแอ ใบย่อย ห่างกัน ผลผลิตลดลงจากปกติ มากกว่า 40%



ทางใบไม่คลี่ให้ผลผลิตต่ำมาก ไม่เกิน 1.2 กก./ต้น/ปี (ในปีที่ 3-5)



ใบย่อยแน่นทึบแผ่นใบย่อยกว้างกว่าปกติ ให้ผลผลิต ลดลงต่ำกว่า 70%



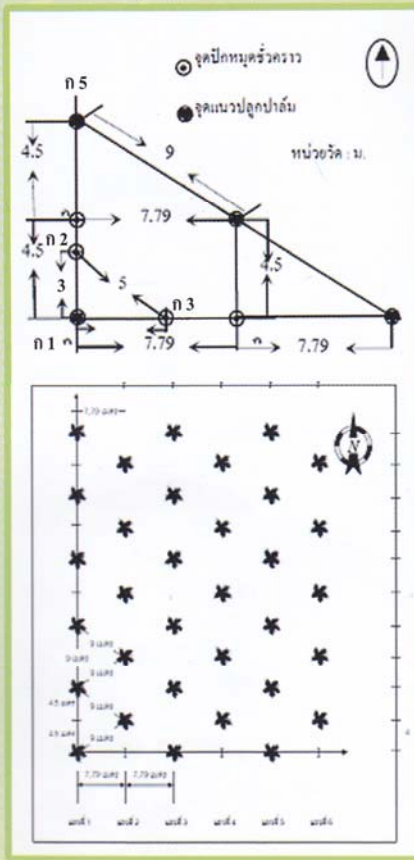
ใบเกิดใหม่สั้นกว่าใบเดิม ส่วนยอด ใบชี้คยา ให้ผลผลิตลดลง ต่ำกว่า 70%



ใบย่อยมีมุมแคบ ทางใบย่อย เรียวแคบทำมุมแคบกับลำต้น สีเขียวซีดกว่าปกติ ให้ผลผลิตต่ำไม่เกิน 10 กก./ต้น/ปี



การวางแนวปลูก



แถวที่ 1

- ปักหลักแถวแรกตามแนวทิศเหนือ - ใต้ (จุด ก1)
- วัดระยะ 9 ม. ในแนวเหนือใต้ ปักที่จุด ง
- ทำแนวฉากของแถวที่ 1
- จากจุด ก1 วัดไปที่จุด ก2 เป็นระยะ 3 ม.
- จากจุด ก1 วัดไปที่จุด ก3 เป็นระยะ 4 ม.
- จากจุด ก2 วัดไปที่จุด ก3 เป็นระยะ 5 ม.
- วัดจากจุด ก1 ไปที่จุด ข เป็นระยะ 9 ม. ปักไม้ที่จุด ข.

แถวที่ 2

- จากหลักแรกของแถวที่ 1 (ก1) ในทิศตะวันออก - ตะวันตก (ก1-ก3) และให้หลักห่างกัน 7.79 เมตร (ก4)
- วัดจาก ก1 เป็นระยะ 4.5 ม. เป็นเส้นตรงในแนว ก1-ก2 (ก5)
- วัดจาก ก4 เป็นระยะ 4.5 ม. เป็นแนวฉากไปที่จุด ข

แถวที่ 3

- ปักหลักแรกของแถวที่ 3 ที่ระยะห่างกับแถวที่ 2 7.79 เมตรและให้อยู่ในแนวทำมุมฉากที่หลักแรกของแถวที่ 1 ปักหลัก ค
- แถวที่ 4, 6, 8, 10, ให้ทำเช่นเดียวกับแถวที่ 2
- แถวที่ 5, 7, 9, 11, ให้ทำเช่นเดียวกับแถวที่ 3



การโค่นล้มปาล์มเก่าเพื่อปลูกใหม่



การทำร่องน้ำ



การปักไม้วางแนวปลูก



การใช้กล้องกำหนดแนวปลูก



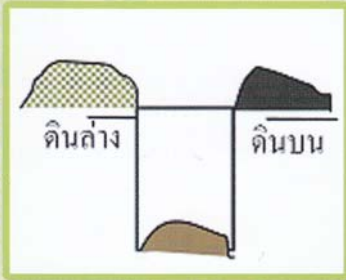
การวางต้นกล้าเป็นระยะ ตามแนวปลูก



การปลูกปาล์มน้ำมัน



การปลูกปาล์มน้ำมัน



- ขุดหลุมให้มีขนาดใหญ่กว่า ดុងต้นกล้าเล็กน้อย เป็นรูป ตัวยู หรือทรงกระบอก
- ควรแยกดินบน-ล่าง ออกจากกัน
- ควรใช้ปุ๋ยร็อคฟอสเฟต (0-3-0) รองก้นหลุม 250-500 กรัม/หลุม



กรีดถุงพลาสติกออก ระวังไม่ให้ดินแตก ประคองต้นกล้าวางลงในหลุม ใส่อุดดินชั้นบน พร้อมทั้งปุ๋ยรองก้นหลุม (ปุ๋ยหินฟอสเฟต หรือปุ๋ยไคแอมโมเนียมฟอสเฟต) รองก้นหลุม



จัดต้นกล้าให้ตั้งตรงแล้ว แล้วจึงใส่ดินชั้นล่างตามลงไป อัดดินให้แน่น เมื่อปลูกเสร็จแล้วโคนต้นกล้าจะต้องอยู่ในระดับเดียวกับระดับดินเดิมของแปลงปลูก



ข้อควรระวัง หลังจากปลูกไม่เกิน 10 วัน ควรมีฝนตก เพื่อให้ต้นกล้าได้ตั้งตัว และมีการเจริญเติบโตอย่างรวดเร็ว

ระยะเวลาปลูก ควรปลูกปาล์มช่วงต้นฤดูฝน หรือหลังจากปลูกแล้วควรมีฝนตกอย่างน้อย 3 เดือนก่อนเข้าฤดูแล้ง





การดูแลรักษาปาล์มน้ำมันหลังปลูก



-ในระยะแรกหลังปลูกควรตรวจต้นปาล์มในแปลงทุกวัน เมื่อพบดินที่โยกหรือเอนปรับให้ต้นตั้งตรง อัดดินรอบโคนต้นให้แน่น

-การปลูกซ่อมควรทำในช่วงปีแรกถ้าพบต้นตาย เล็กและกระแจะ ควรนำต้นกล้าที่อายุใกล้เคียงกับที่ปลูกปลูกซ่อม



การป้องกันกำจัดหนูดอนปลูกควรใช้ตาข่ายหุ้มรอบโคนและสำรวจสวนเป็นประจำ เพื่อตรวจการเข้าทำลายของหนูดอนถ้าพบควรวางกับดักหรือวางเหยื่อพิษ



แมลงศัตรูช่วงหลังปลูก คือ ตัวงูหลายทำลายกัดกินใบเวลากลางคืน ป้องกันกำจัดโดยรองก้นหลุมด้วย พูราดาน 1 ซ่อนซา หรือใช้สารเซฟวิน 85% 40 กรัม/น้ำ 20 ลิตร ฉีด พ่นในเวลาเย็นช่วงใกล้ค่ำ ทั่วบริเวณต้น



ถ้ามีน้ำท่วมขังจะต้องระบายน้ำทันที การมีน้ำท่วมขังในแปลงช่วงแรก ทำให้ต้นปาล์มชะงักการเจริญเติบโต และถ้าท่วมนานเกินกว่า 10 วัน อาจทำให้ต้นปาล์มตายได้



การคลุมดินบริเวณโคนต้นปาล์มน้ำมัน จะช่วยเก็บรักษาความชื้นในดิน และป้องกันวัชพืชไม่ให้ขึ้นใกล้โคนต้นควรทำก่อนเข้าฤดูแล้ง



การปลูกพืชคลุมดินตระกูลถั่ว เป็นแนวทางการจัดการสวนปาล์มที่วิธีหนึ่งซึ่งช่วยลดการกำจัดวัชพืชและเพิ่มความอุดมสมบูรณ์ของดิน



การใส่ปุ๋ยปาล์มน้ำมัน

อายุต้นปาล์มน้ำมัน	ปุ๋ยไนโตรเจน	โปแตสเซียมและแมกนีเซียม	ปุ๋ยฟอสฟอรัส
1-4 ปี	ใส่ปุ๋ยบริเวณโคนต้นปาล์มที่กำลังงอกวัชพืชแล้วโดยหว่านรอบโคนต้น		ใส่ปุ๋ยบริเวณโคนต้นปาล์มที่กำลังงอกวัชพืชแล้วโดยโรยเป็นแนวแถวๆ
5-9 ปี	ใส่ปุ๋ยบริเวณโคนต้นปาล์มน้ำมันที่กำลังงอกวัชพืชแล้ว ห่างจากโคนต้น 50 ซม. ถึงบริเวณปลายทางใบ	ใส่ปุ๋ยบริเวณโคนต้นปาล์มน้ำมันที่กำลังงอกวัชพืชแล้ว ห่างจากโคนต้น 50 ซม. ถึงบริเวณปลายทาง หรือ กองทางใบ	ใส่ปุ๋ยบริเวณโคนต้นปาล์มน้ำมันที่กำลังงอกวัชพืชแล้ว ห่างจากโคนต้น 2 ม.ถึงบริเวณปลายทางใบ โดยโรยเป็นแนวแถว ๆ หรือหว่านบนกองทางใบ
10 ปีขึ้นไป	หว่านระหว่างแถวปาล์มน้ำมันที่กำลังงอกวัชพืชแล้ว	หว่านระหว่างแถวที่กำลังงอกวัชพืชแล้วหรือกองทางใบปาล์มน้ำมัน	หว่านบนกองทางใบปาล์มน้ำมัน



บริเวณใส่ปุ๋ยไนโตรเจน โปแตสเซียม และแมกนีเซียมหลังปลูก



การหว่านปุ๋ยไนโตรเจน โปแตสเซียม และแมกนีเซียมรอบโคนต้น



การใส่ปุ๋ยโปแตสเซียม แมกนีเซียม และฟอสฟอรัสหว่านบนกองทางใบปาล์ม

ตารางที่ 1 ปริมาณปุ๋ยเคมีสำหรับปาล์มน้ำมัน 3 ปีแรกที่ปลูกในดินที่มีความอุดมสมบูรณ์ต่ำ (ดินทั่วไป)

อายุปาล์มน้ำมัน	ชนิดและปริมาณปุ๋ยเคมี (กก./ต้น)				
	21-0-0	0-3-0	0-0-60	กีเซอร์ไรท์	โบเรท
ก่อนปลูก (รองก้นหลุม)	-	0.50	-	-	-
ปีที่ 1	1.55	1.00	1.00	0.50	0.09
ปีที่ 2	3.00	1.50	2.50	1.00	0.13
ปีที่ 3	4.00	1.50	3.00	0.70	0.13
รวม (กก./ต้น/3ปี)	8.55	4.00	6.50	2.50	0.35
รวม (กก./ไร่/3ปี)	194.94	91.20	148.20	57.00	7.99

หมายเหตุ

1. ปุ๋ยแต่ละชนิดแบ่งใส่ตามความเหมาะสม
2. ปุ๋ย 0-3-0 (หินฟอสเฟต) ควรมีปริมาณฟอสฟอรัสทั้งหมดไม่ต่ำกว่า 20%P₂O₅
3. ตั้งแต่ปีที่ 4 เป็นต้นไป ในกรณีที่ไม่ได้ใส่ปุ๋ยตามผลวิเคราะห์ใบ ให้ใส่ปุ๋ยในปริมาณเท่ากับปีที่ 3 โดยแบ่งใส่อย่างน้อย 2 ครั้งต่อปี

ตารางที่ 2 ปริมาณปุ๋ยเคมีสำหรับปาล์มน้ำมัน 3 ปีแรกที่ปลูกในดินที่มีความอุดมสมบูรณ์สูง (มีอนุภาคของดินเหนียวมากกว่า 40%)

อายุปาล์มน้ำมัน	ชนิดและปริมาณปุ๋ยเคมี (กก./ตัน)				
	21-0-0	0-3-0	0-0-60	กีเซอร์ไรท์	โบเรท
ก่อนปลูก (รองก้นหลุม)	-	0.50	-	-	-
ปีที่ 1	1.40	1.20	0.50	0.00	0.09
ปีที่ 2	2.80	1.80	1.80	-	0.13
ปีที่ 3	3.00	2.20	2.30	0.70	0.13
รวม(กก./ตัน/3ปี)	7.20	5.20	6.50	0.70	0.35
รวม(กก./ไร่/3ปี)	164.16	118.56	148.20	15.69	7.99

หมายเหตุ

1. ปุ๋ยแต่ละชนิดแบ่งใส่ตามความเหมาะสม
2. ปุ๋ย 0-3-0 (หินฟอสเฟต) ควรมีปริมาณฟอสฟอรัสทั้งหมด ไม่ต่ำกว่า 20% P₂O₅
3. ตั้งแต่ปีที่ 4 เป็นต้นไป ในกรณีที่ไม้ได้ใส่ปุ๋ยตามผลวิเคราะห์ใบ ให้ใส่ปุ๋ยในปริมาณเท่ากับปีที่ 3 โดยแบ่งใส่อย่างน้อย 2 ครั้งต่อปี

ตารางที่ 3 ปริมาณปุ๋ยเคมีสำหรับปาล์มน้ำมัน 3 ปีแรกที่ปลูกในดินอินทรีย์ หรือดินพรุ

อายุปาล์มน้ำมัน	ชนิดและปริมาณปุ๋ยเคมี (กก./ตัน)				
	21-0-0	0-3-0	0-0-60	จุนลี	โบเรท
ก่อนปลูก (รองก้นหลุม)	-	0.50	-	-	-
ปีที่ 1	1.85	2.00	1.50	1.20	0.09
ปีที่ 2	3.00	2.50	2.50	0.80	.13
ปีที่ 3	3.00	3.00	4.00	0.40	0.13
รวม(กก./ตัน/3ปี)	7.85	7.50	8.00	2.40	0.35
รวม(กก./ไร่/3ปี)	178.98	171.00	182.40	54.72	7.99

หมายเหตุ

1. ปุ๋ยแต่ละชนิดแบ่งใส่ตามความเหมาะสม
2. ปุ๋ย 0-3-0 (หินฟอสเฟต) ควรมีปริมาณฟอสฟอรัสทั้งหมด ไม่ต่ำกว่า 20% P₂O₅
3. ตั้งแต่ปีที่ 4 เป็นต้นไป ในกรณีที่ไม้ได้ใส่ปุ๋ยตามผลวิเคราะห์ใบ ให้ใส่ปุ๋ยในปริมาณเท่ากับปีที่ 3 โดยแบ่งใส่อย่างน้อย 2 ครั้งต่อปี

ตารางที่ 4 ปริมาณปุ๋ยเคมีสำหรับปาล์มน้ำมัน 3 ปีแรกที่ปลูกในดินกรด หรือดินเปรี้ยวจัด (acid sulphate soil)

อายุปาล์มน้ำมัน	ชนิดและปริมาณปุ๋ยเคมี (กก./ตัน)				
	21-0-0	0-3-0	0-0-60	กีเซอร์ไรท์	โบเรท
ก่อนปลูก (รองก้นหลุม)	-	0.50	-	-	-
ปีที่ 1	1.80	1.80	1.00	0.30	0.09
ปีที่ 2	3.00	1.80	2.50	0.30	0.13
ปีที่ 3	4.00	2.20	2.50	0.70	0.13
รวม(กก./ตัน/3ปี)	8.80	5.80	6.00	1.30	0.35
รวม(กก./ไร่/3ปี)	200.64	132.24	136.80	29.67	7.99

หมายเหตุ

1. ปุ๋ยแต่ละชนิดแบ่งใส่ตามความเหมาะสม
2. ปุ๋ย 0-3-0 (หินฟอสเฟต) ควรมีปริมาณฟอสฟอรัสทั้งหมดไม่ต่ำกว่า 20% P₂O₅
3. ตั้งแต่ปีที่ 4 เป็นต้นไปในกรณีที่ไม้ได้ใส่ปุ๋ยตามผลวิเคราะห์ใบ ให้ใส่ปุ๋ยในปริมาณเท่ากับปีที่ 3 โดยแบ่งใส่อย่างน้อย 2 ครั้งต่อปี



ตารางที่ 5 ปริมาณปุ๋ยเคมีสำหรับปาล์มน้ำมัน 3 ปีแรกที่ปลูกในดินทราย

อายุปาล์มน้ำมัน	ชนิดและปริมาณปุ๋ยเคมี (กก./ตัน)				
	21-0-0	0-3-0	0-0-60	กีเซอร์ไรท์	โบเรท
ก่อนปลูก (รองก้นหลุม)	-	0.50	-	-	-
ปีที่ 1	3.20	1.80	1.20	1.00	0.13
ปีที่ 2	4.00	2.20	3.50	1.40	0.13
ปีที่ 3	6.10	2.60	4.00	1.40	0.13
รวม(กก./ตัน/3ปี)	13.30	6.60	8.70	3.80	0.35
รวม(กก./ไร่/3ปี)	303.24	150.48	198.36	86.64	7.99

หมายเหตุ

1. ปุ๋ยแต่ละชนิดแบ่งใส่ตามความเหมาะสม
2. ปุ๋ย 0-3-0 (หินฟอสเฟต) ควรใช้ปริมาณฟอสฟอรัสทั้งหมด ไม่ต่ำกว่า 20%P₂O₅
3. ตั้งแต่ปีที่ 4 เป็นต้นไป ในกรณีที่ไม่ได้ใส่ปุ๋ยตามผลวิเคราะห์ใบ ให้ใส่ปุ๋ยในปริมาณเท่ากับปีที่ 3 โดยแบ่งใส่อย่างน้อย 3 ครั้งต่อปี

การใช้ทะเลสาบปลาคลุมโคน

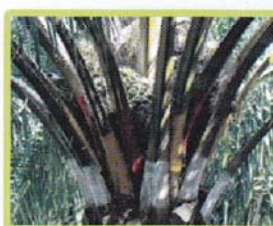


- การใช้ทะเลสาบปลาคลุมโคนเพื่อรักษาความชื้นของดินและปรับปรุงสภาพทางกายภาพของดิน โดยทะเลสาบปลาสามารถทดแทนธาตุอาหารที่สูญเสียไปจากการเก็บเกี่ยวผลผลิตโดยเฉพาะอย่างยิ่งธาตุโปแตสเซียม และอินทรีย์วัตถุ นอกจากนี้การใส่ทะเลสาบปลาสามารถป้องกันการชะล้างพังทลายของหน้าดินอีกด้วย
- ทะเลสาบปลาที่นำมาจากโรงงาน ควรนำมากองทิ้งไว้ประมาณ 1 เดือน แล้วจึงนำไปวางกระจายไว้รอบโคนต้น โดยก่อนวางควรสับทะเลสาบปลาไม่ให้มีขนาดใหญ่มากเกินไป
- ใส่ทะเลสาบปลา อัตรา 150-225 กก.ต่อต้น ร่วมกับปุ๋ยอัตราแนะนำ

การตัดแต่งทางใบปาล์มน้ำมัน



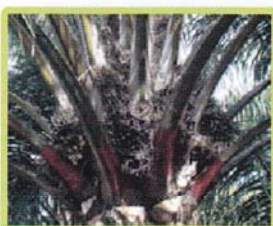
อายุ 1-3 ปี



อายุ 4-7 ปี



อายุ 7-12 ปี



อายุ 12 ปีขึ้นไป

การตัดแต่งทางใบแบ่งเป็น 4 ระยะ คือ

1. อายุ 1-3 ปี ควรใช้ทางใบมากที่สุด ตัดแต่งเท่าที่จำเป็น เช่น ทางใบแห้ง ทางใบที่โรคหรือแมลงทำลาย เป็นต้น
2. อายุ 4-7 ปี ควรเหลือทางใบประมาณ 3 รอบ นับจากทะเลสาบล่างสุด
3. อายุ 7-12 ปี ควรเหลือทางใบประมาณ 2 รอบ นับจากทะเลสาบล่างสุด
4. อายุ 12 ปีขึ้นไป ควรเหลือทางใบประมาณ 1 รอบ นับจากทะเลสาบล่างสุด



การเก็บเกี่ยวปาล์มน้ำมันที่เหมาะสม

1. ความสุกแก่ของทะลายนปาล์ม ควรเก็บเกี่ยวทะลายนที่สุกแก่เต็มที่ โดยสังเกตจากการหลุดร่วงของผล (จะต้องมีผลร่วงประมาณ 1-10 ผล) และลักษณะสีผลโดย
ผลดิบสีเขียวเมื่อสุกกลายเป็นสีเหลืองส้ม
ผลดิบสีดำเมื่อสุกกลายเป็นสีส้มแดง



ผลดิบสีเขียวเมื่อสุกกลายเป็นสีเหลืองส้ม



ผลดิบสีดำเมื่อสุกกลายเป็นสีส้มแดง



2. รอบหรือความถี่ของการเก็บเกี่ยวทะลายนปาล์มน้ำมัน หากเป็นฤดูแล้ง ช่วงการเก็บเกี่ยวประมาณ 15 วัน/ครั้ง แต่ในช่วงฤดูฝน การเก็บเกี่ยวควรเว้นระยะเวลา เป็น 10 วัน/ครั้ง เนื่องจากในช่วงนี้ผลผลิตมีมากและสุกเร็ว
3. วิธีการตัดทะลายนไม่ควรตัดก้านทะลายนยาวเกินไป ความยาวที่เหมาะสมไม่ควรเกิน 5 ซม.
4. ระยะเวลาในการขนส่งทะลายนปาล์มจากแปลงเกษตรกรรม สูโรงงานสกัดน้ำมันปาล์มไม่ควรเกิน 24 ชั่วโมง

การบันทึกข้อมูล

บันทึกข้อมูลผลผลิต การใส่ปุ๋ย และวัสดุการเกษตร การป้องกันกำจัดศัตรูพืช และรายรับ-รายจ่าย ฯลฯ เพื่อประกอบการจัดสวนให้มีประสิทธิภาพ